



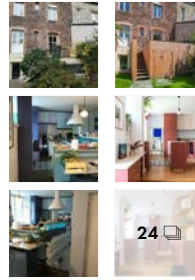
Elle > Déco > Conseils pratiques > Travaux > Rénovation

Avant-Après : deux souplex lumineux et colorés réunis et une terrasse sur pilotis

Publié le 17 février 2022 à 17h01



EDITION ABONNÉES



© Germain Hériau

SAUVEGARDER

Pour une petite famille le cabinet d'architecte Meej Architecture signe à Rennes la rénovation d'un double appartement en souplex de 120 m² et la création de sa terrasse sur pilotis. Visite d'un chantier coloré qui optimise espace et lumière avec brio.

par Caroline Ricaret

Revoir l'organisation des pièces et de l'aménagement intérieur, repenser complètement la circulation en somme et créer un style : tel était l'enjeu pour l'architecte. Sofia Mellah a ainsi su créer trois chambres, une salle de bains, une salle d'eau, un dressing, une nouvelle cuisine et un salon bibliothèque plus grand dans cet appartement composé de deux appartements en souplex reconnectés. Agrandir la terrasse sur pilotis afin d'installer un abri de jardin en dessous ou créer un escalier en métal pour accéder au souplex ne lui ont pas fait peur non plus. Elle apporte au passage un supplément d'âme à l'appartement, notamment grâce aux teintes franches choisies pour chacune des pièces et à l'habillage de la terrasse et de son abri d'un tasseutage de bois en Douglas à l'allure très contemporaine.

MAÎTRE MOT DE LA RÉNOVATION : DÉCLOISONNER !

En abolissant les anciennes cloisons, deux zones ont vu le jour : l'espace jour avec les pièces de vie et l'espace nuit dans l'autre. Pour les réunir, un petit passage côté cuisine qui ouvrait sur un palier desservant les chambres mais mal pensé (puisque pas conçu à la construction : les deux appartements étant construits séparés). Une salle d'eau est installée dorénavant, ainsi que l'escalier en métal noir, réalisé sur mesure pour ne pas perdre un centimètre carré.

TERRASSE AVANT



© Germain Hériau

Le bâtiment n'est pas classé mais la façade l'est : il y aura forcément un impact sur le travail réalisé à l'extérieur. Pour le remplacement des fenêtres il a fallu respecter l'existant et l'Architecte des Bâtiments de France (ABF) a dû valider la disposition des huisseries extérieures ainsi que le format de la terrasse.

TERRASSE ET ABRI APRÈS



© Germain Hériau

La terrasse fait maintenant 20 m² au sol et cache un bel abri devenu plus grand. Elle est couverte d'un tasseutage en pin Douglas qui grisera avec le temps ce qui le rendra plus élégant encore. Le jardin de 100 m² est privatif. Dorénavant deux pièces profitent de cette vue sur l'Erdre en direct dans le souplex.

ACCÈS AUX CHAMBRES AVANT



© Germaine Herliou

Le passage qui partait derrière la cuisine demeure.

ACCÈS AUX CHAMBRES APRÈS



© Germaine Herliou

Ce palier mieux agencé permet maintenant d'héberger une salle de bains et des escaliers, bien mieux placés ici qu'en plein milieu de la cuisine.

LA CUISINE AVANT



© Germaine Herliou

Un escalier dangereusement placé. Un manque cruel d'espace pour des rangements dans cette cuisine ouverte sur le salon qui bénéficie de la lumière naturelle avec une fenêtre donnant sur l'Erdre qui coule au bout du jardin.

LA CUISINE APRÈS





© Germaine Hermin

Pour ne pas engager de trop gros travaux de raccordements il était plus judicieux de laisser la cuisine en place. Devenue cuisine en L, la pièce s'avère plus pratique désormais. En rose et bois blond, avec un terrazzo chaleureux composé sur mesure, elle est le coeur battant de cet appartement aux faux airs de maison de campagne. Une sensation que renforce d'ailleurs la terrasse accessible de plain-pied depuis la salle à manger.

Au fond de la pièce, peinte en bleu Klein (peinture Ressource), on aperçoit la salle de bains de la partie « nuit » de l'appartement.

(Laquage façades, peinture ARGILE rouge teinte Sienna Calcinée, laquage façades du meuble suspendu, peinture ARGILE blanc cassé teinte argile de Monéteau, niches et étagères en placage chêne.)

ÎLOT DE CUISINE AVANT



© Germaine Hermin

ÎLOT DE CUISINE APRÈS



© Germaine Hermin

Un plan de travail réalisé en terrazzo dont chaque pigment a été choisi pour correspondre aux teintes de la pièce habille l'îlot central, le tour de l'évier, et les nouveaux meubles. Ces derniers ont été installés sur l'espace gagné en refermant l'escalier qui perforait la pièce. On retrouve naturellement le terrazzo en crédence. Les boutons des placards de la cuisine en laiton brossé rappellent le doré des luminaires et apportent une certaine élégance à la pièce plus lumineuse que jamais avec le déplacement de la hotte aspirante.

LE SALON AVANT



© Germaine Hermin

Petit, donc encombré, le salon manque d'ouverture.

LE SALON APRÈS





© Germaine Herriau

Décloisonné d'un côté, il bénéficie maintenant de la lumière d'une seconde fenêtre et l'espace a doublé.

LE SÉJOUR AVANT



© Germaine Herriau

Le placard mural qui cache derrière lui une salle de bains ne demande qu'à disparaître pour ouvrir l'espace et faire une belle pièce à vivre.

LE SÉJOUR APRÈS



© Germaine Herriau

En vis-à-vis de la cuisine et du salon : la table de salle à manger en bois clair et une étagère murale (String furniture) qui structure le rangement. Une suspension Vertigo (Petite Friture) lui répond par son motif rayé. De l'autre côté de cette pièce une bibliothèque sur mesure parfait l'atmosphère.

LA BIBLIOTHÈQUE AVANT



© Germaine Herriau

Il y avait là un placard mural et une salle de bains cachée derrière.

LA BIBLIOTHÈQUE APRÈS





© Germain Heriau

La bibliothèque réalisée sur mesure en chêne huilé teinté noir suit le mur depuis l'entrée de l'appartement. Elle permet de cacher le compteur notamment. Le meuble bas laqué noir qui file le long du mur ajoute une quantité notable de rangement sans encombrer visuellement l'espace. Un papier peint au motif végétal graphique (Arte) se veut être un clin d'œil à l'arborescence des consoles.

PALIER AVANT



© Germain Heriau

L'espace qui distribue le coin nuit est mal optimisé.

PALIER APRÈS



© Germain Heriau

L'architecte installe ici les escaliers en métal noir qui descendent vers le souplex où se trouvent la suite parentale et la buanderie. Ici se trouve la salle d'eau, la chambre du bébé et une troisième chambre ainsi qu'un dressing.

SALLE D'EAU AVANT



© Germain Heriau

L'espace de ce palier inutile attend d'être exploité.

SALLE D'EAU APRÈS





© Germaine Herriot

En blanc (faïences, radiateur, carrelage), bleu (peinture Ressource, bleu Klein[®]) et noir (joints de carrelage, porte de douche et robinetterie en aluminium noir mat), la salle d'eau prend un coup de frais ! Pour dégager l'espace au maximum, comme un peu partout dans l'appartement, l'éclairage traditionnel est remplacé par des spots logés dans le plafond.

CHAMBRE ENFANT AVANT



© Germaine Herriot

La pièce n'avait pas besoin de gros travaux pour révéler tout son potentiel.

CHAMBRE ENFANT APRÈS



© Germaine Herriot

Le choix d'une peinture jaune vif (Ressource, collection 70'S, VINTI5/OXILIP) agrandit l'espace en reflétant une lumière naturelle bienvenue dans cette chambre exposée plein Sud.

CHAMBRE PARENTALE AVANT



© Germaine Herriot

Dans le soplex cet espace héberge une chambre et un (trop) grand dressing.

CHAMBRE PARENTALE APRÈS



© Germain Herlian

Exit le dressing, une salle de bains parfait la suite parentale. La couleur bleu (Ressourcee, Aqua F45) répond à la tête de lit qui se couvre d'un papier peint panoramique (Pierre Frey, Yunnan). Une verrière coulissante en applique permet dorénavant de profiter de la lumière de deux fenêtres des deux côté de la paroi.

SALLE DE BAINS DE LA SUITE PARENTALE AVANT



© Germain Herlian

Un dressing côté jardin : quel dommage !

SALLE DE BAINS SUITE PARENTALE APRÈS



© Germain Herlian

À gauche un double meuble offre de chaque côté, nuit et bain, de nombreux rangements. La faïence bleu clair (Equipe Ceramics) répond au papier peint en tête de lit. La douceur de cette teinte est renforcée par le bois blond utilisé subtilement dans la pièce. Le bois s'avère omniprésent dans l'appartement car le sol est quasi intégralement couvert d'un parquet massif rénové, à l'exclusion du palier qui a été créé.

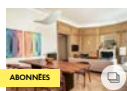
Par  Caroline Rionnet

Édition Abonnées Avant / après déco

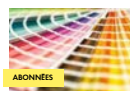
À LIRE ÉGALEMENT



Avant / Après : un studio métamorphosé en...



Avant / Après : pièces en plus et circulation optimisées...



Les couleurs, odeurs, sons et formes pour se sentir...

TOUTE L'ACTU DÉCO



Avant-Après : deux soplex lumineux et colorés réunis et une terrasse sur pilotis



Poêle à bois moderne : conseils et inspirations



Portrait du designer bostonnais Peter Maheo



10 pièces en rotin inspirées de Gabriella Crespi pour un intérieur bohème



Que faire au jardin après une tempête ?

→ TOUTES LES INFOS DÉCO

NOS ABONNÉES AIMENT

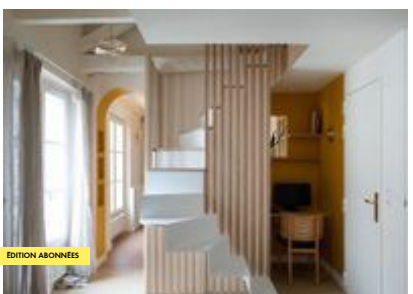
Tentez de remporter un bon cadeau de 150€ chez CASA

Le nouveau ELLE DÉCORATION est en kiosque



EDITION ABONNEES

Karim et Noémie, en couple depuis 8 ans : « Avec notre emploi du temps, impossible de faire l'amour »



EDITION ABONNEES

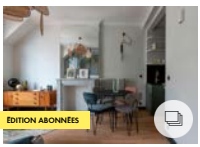
Des combles aménagés transforment un deux-pièces sans âme en duplex contemporain



EDITION ABONNEES

Martine et Jean, en couple depuis 28 ans : « On fait l'amour tous les dimanches »

+ DE DIAPORAMAS DÉCO



EDITION ABONNEES

Avant/Après : la divine métamorphose d'un 30 m2

LES + POPULAIRES CONSEILS PRATIQUES

- 1 Avant/après : 18 cuisines complètement
- 2 Ces 38 détournements de meuble et objet Ikea sont dingues !
- 3 Avant/après : 15 studios à la transformation
- 4 Quelle couleur au mur ? 30 inspirations qui vont vous donner
- 5 Avant/Après : la divine métamorphose d'un 30 m2
- 6 30 idées pour habiller vos fenêtres



Pas encore abonné ?

-51%

JE M'ABONNE



SUIVEZ-NOUS

f t p i

NEWSLETTER ELLE DÉCO

JE M'INSCRIS

CONTACTS

Annonces
Abonnez-vous
La Rédaction